

## GreenRADIUS telepítése Hyper-V virtualizáció alatt

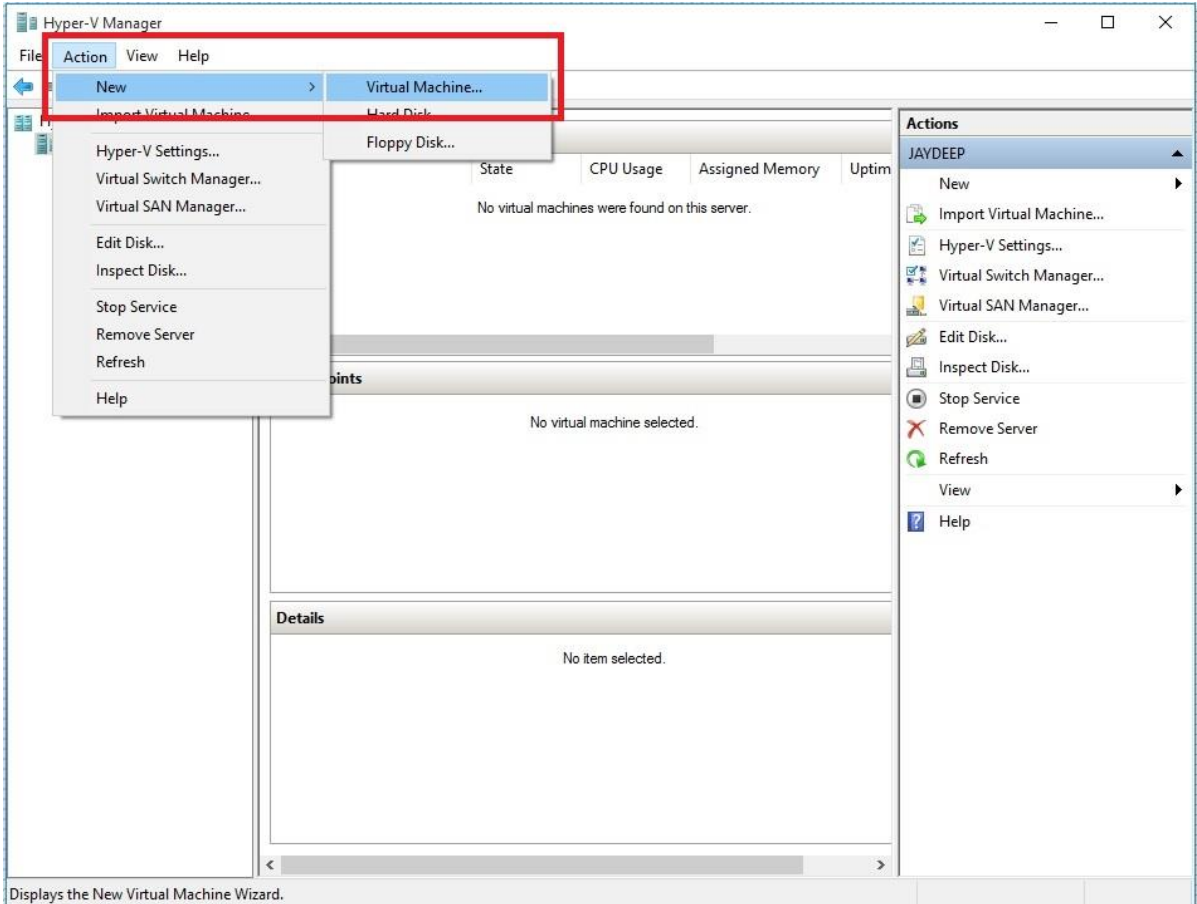
Ez a dokumentum bemutatja azokat a lépéseket hogyan állítsuk be a GreenRadius-t Hyper-V alatt.

### ELŐFELTÉTELEK

- Windows gép amin a Hyper-V telepítve van
- GreenRADIUS OVA fájl (letölthető [innen](#))
- Microsoft Virtual Machine Converter 3.0 telepítve (letölthető [innen](#))
- 7-zip vagy Winzip a gépen

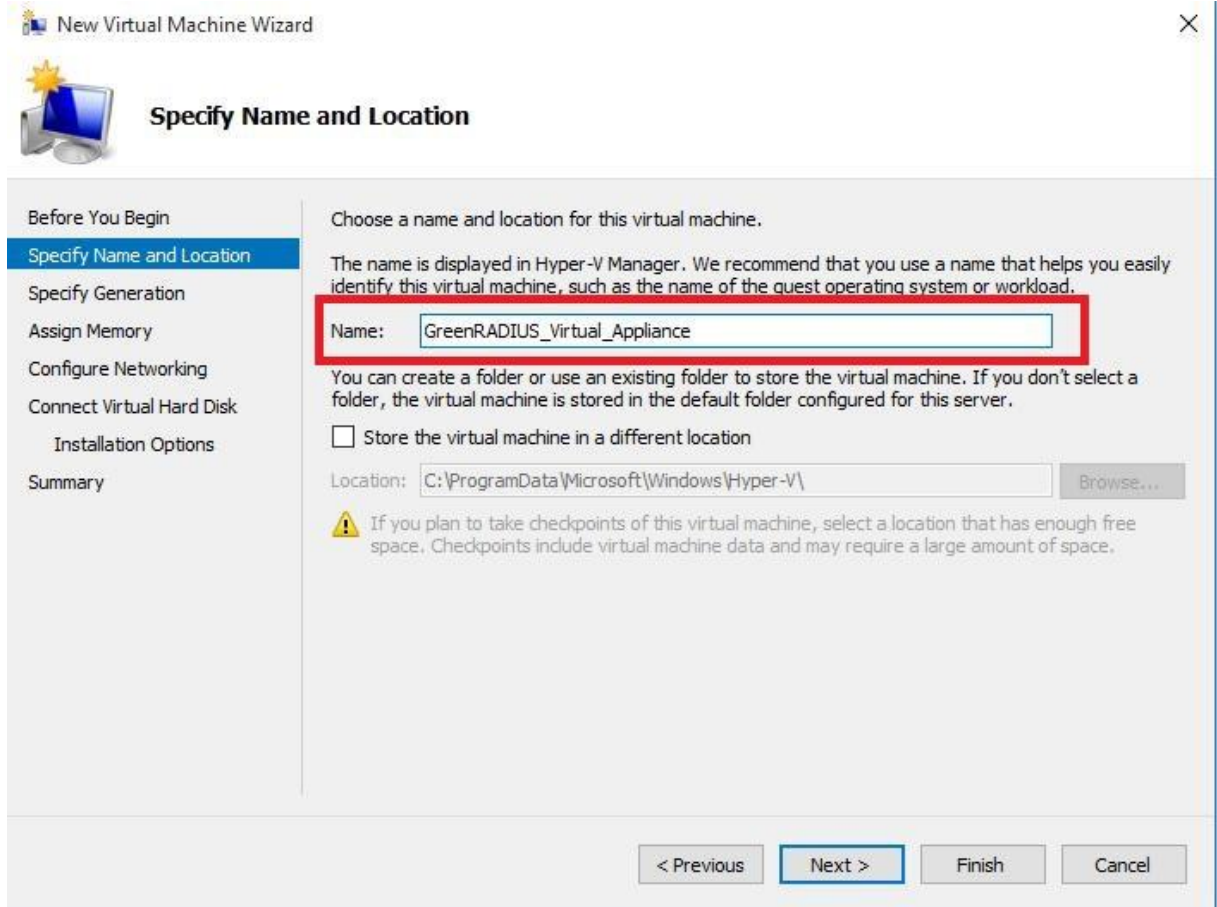
### LÉPÉSEK

1. Lépjünk be a Windows-ba, majd tömörítsük ki 7-zip, vagy WinZip segítségével a GreenRADIUS OVA fájlt egy tetszőleges mappába (pl. D:\GreenRADIUS Virtual Appliance)
2. Ekkor egy 'GreenRADIUS\_Virtual\_Appliance<version number>.vmdk' formátumú (pl. GreenRADIUS\_Virtual\_Appliance\_v4.1.11.11.vmdk) fájl jön létre az adott mappába. Jegyezzük meg a vmdk fájl elérését.
3. Nyissunk meg egy powershell-t rendszergazdai jogokkal indítva és futassuk le a következő parancsokat:
  - # Import-Module "C:\Program Files\Microsoft Virtual Machine Converter\MvmcCmdlet.psd1"
  - Konvertáljuk át a GreenRADIUS VMDK fájlt (a fenti lépésekben kicsomagolva) Hyper-V fájlra (pl. VHDX) a következő parancsot használva, és jegyezzük meg a kimeneti VHDX fájl elérési útját (pl. a következő parancsban a használt vmdk fájl 'D:\GreenRADIUS Virtual Appliance\GreenRADIUS\_Virtual\_Appliance\_v4.1.11.11.vmdk' és a kimeneti fájl 'D:\Demo\GreenRADIUS\_Virtual\_Appliance.vhdx'
  - # ConvertTo-MvmcVirtualHardDisk -SourceLiteralPath "D:\GreenRADIUS Virtual Appliance\GreenRADIUS\_Virtual\_Appliance\_V4.1.11.11-disk1.vmdk" -DestinationLiteralPath "D:\Demo\GreenRADIUS\_Virtual\_Appliance.vhdx" -VhdType DynamicHardDisk -VhdFormat Vhdx
4. Nyissuk meg a "Hyper-V Manager" konzolt, válasszuk ki az "Action" fület, kattintsunk a "New"-ra, majd válasszuk ki a "Virtual Machine"-t ahogy az alábbi képernyőképen látható:



Displays the New Virtual Machine Wizard.

5. A "New Virtual Machine" varázslóban adjuk meg a nevet az elérési utat, majd kattintsunk a "Next" gombra.



New Virtual Machine Wizard

### Specify Name and Location

Before You Begin

**Specify Name and Location**

Specify Generation

Assign Memory

Configure Networking

Connect Virtual Hard Disk

Installation Options

Summary

Choose a name and location for this virtual machine.


The name is displayed in Hyper-V Manager. We recommend that you use a name that helps you easily identify this virtual machine, such as the name of the guest operating system or workload.

Name:

You can create a folder or use an existing folder to store the virtual machine. If you don't select a folder, the virtual machine is stored in the default folder configured for this server.

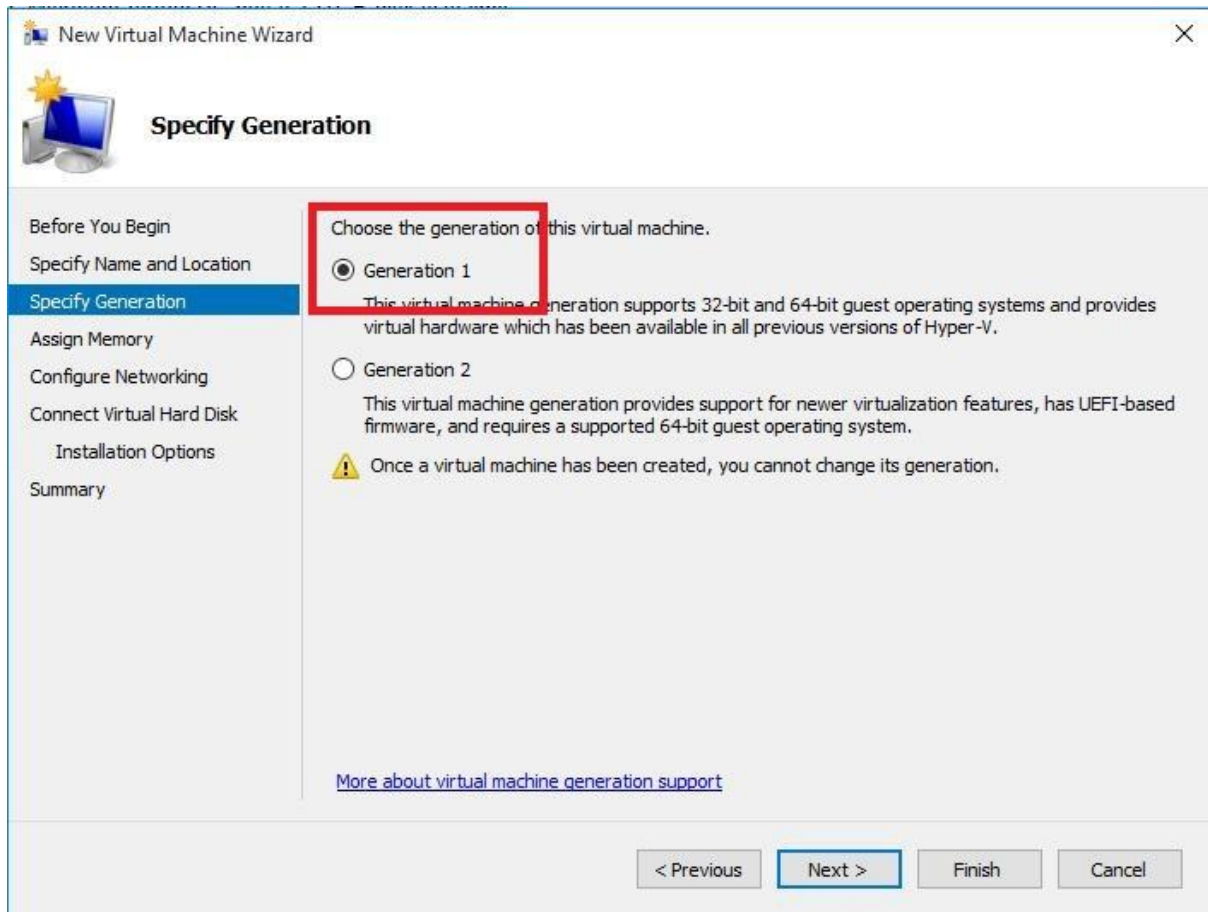
Store the virtual machine in a different location

Location:

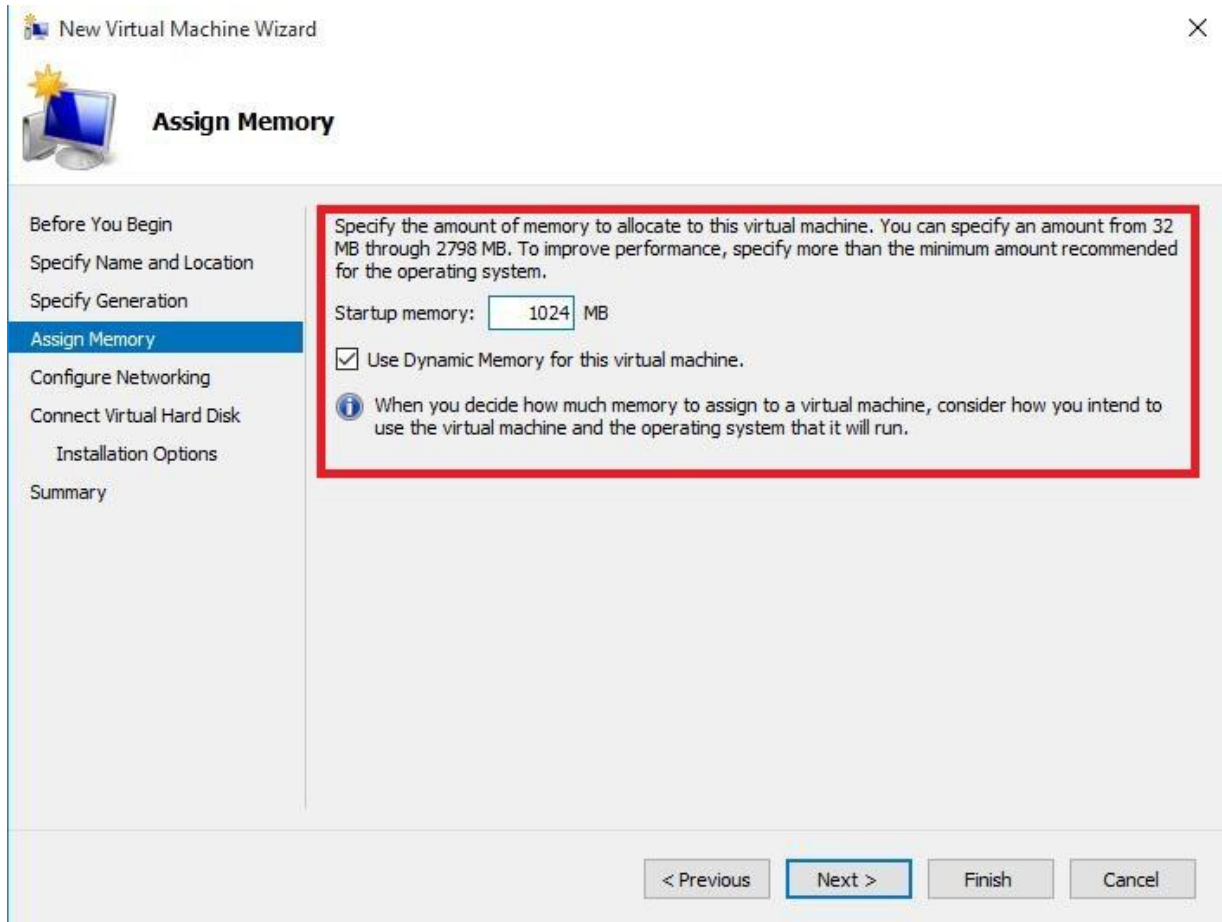
 If you plan to take checkpoints of this virtual machine, select a location that has enough free space. Checkpoints include virtual machine data and may require a large amount of space.

< Previous   **Next >**   Finish   Cancel

6. Válasszuk ki a "Generation 1"-t majd kattintsunk a "Next" gombra.



7. Adjuk meg a minimális indítási memóriát (MB) és kattintsunk a **"Next"** gombra



New Virtual Machine Wizard

### Assign Memory

Before You Begin  
Specify Name and Location  
Specify Generation  
**Assign Memory**  
Configure Networking  
Connect Virtual Hard Disk  
Installation Options  
Summary

Specify the amount of memory to allocate to this virtual machine. You can specify an amount from 32 MB through 2798 MB. To improve performance, specify more than the minimum amount recommended for the operating system.

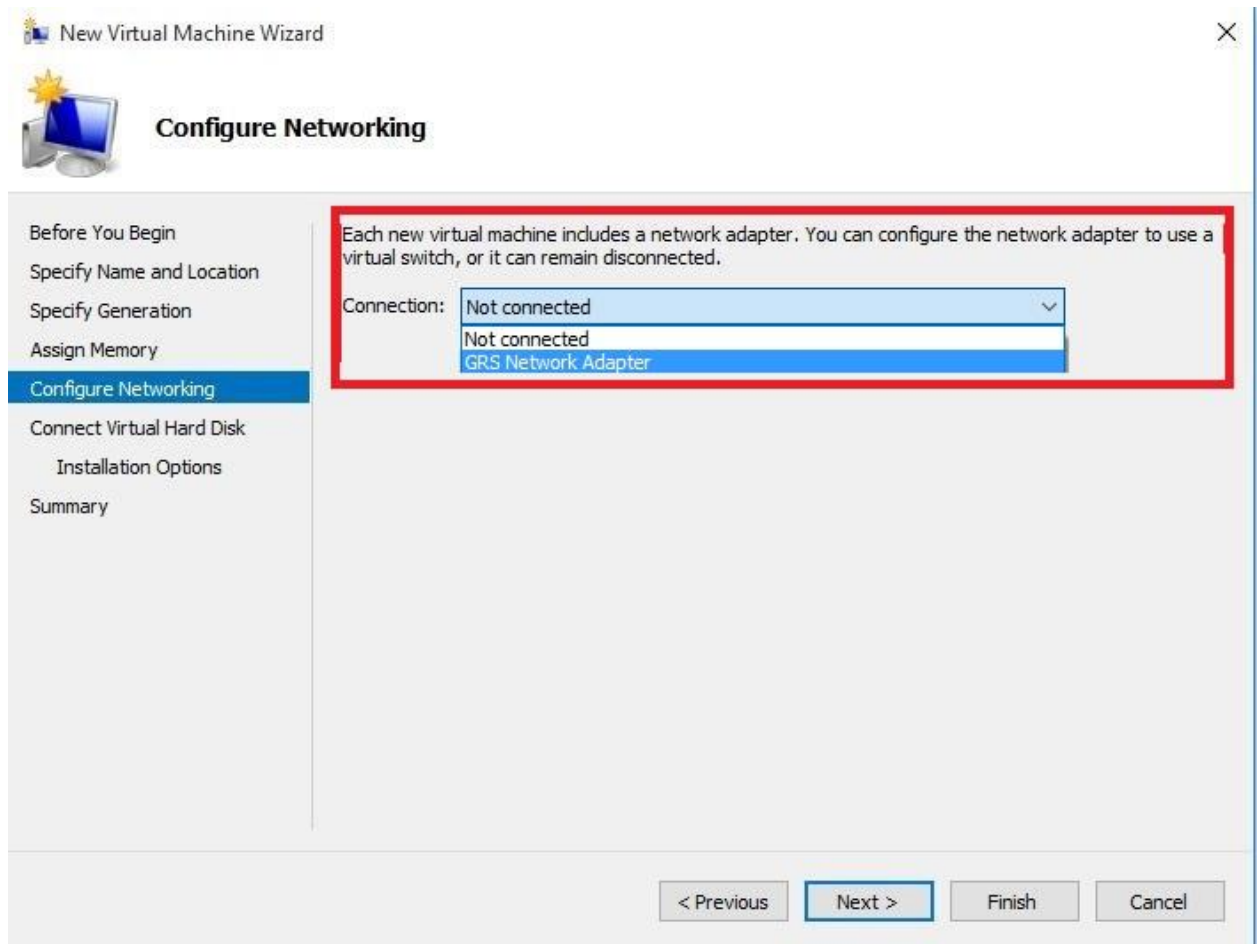
Startup memory:  MB

Use Dynamic Memory for this virtual machine.

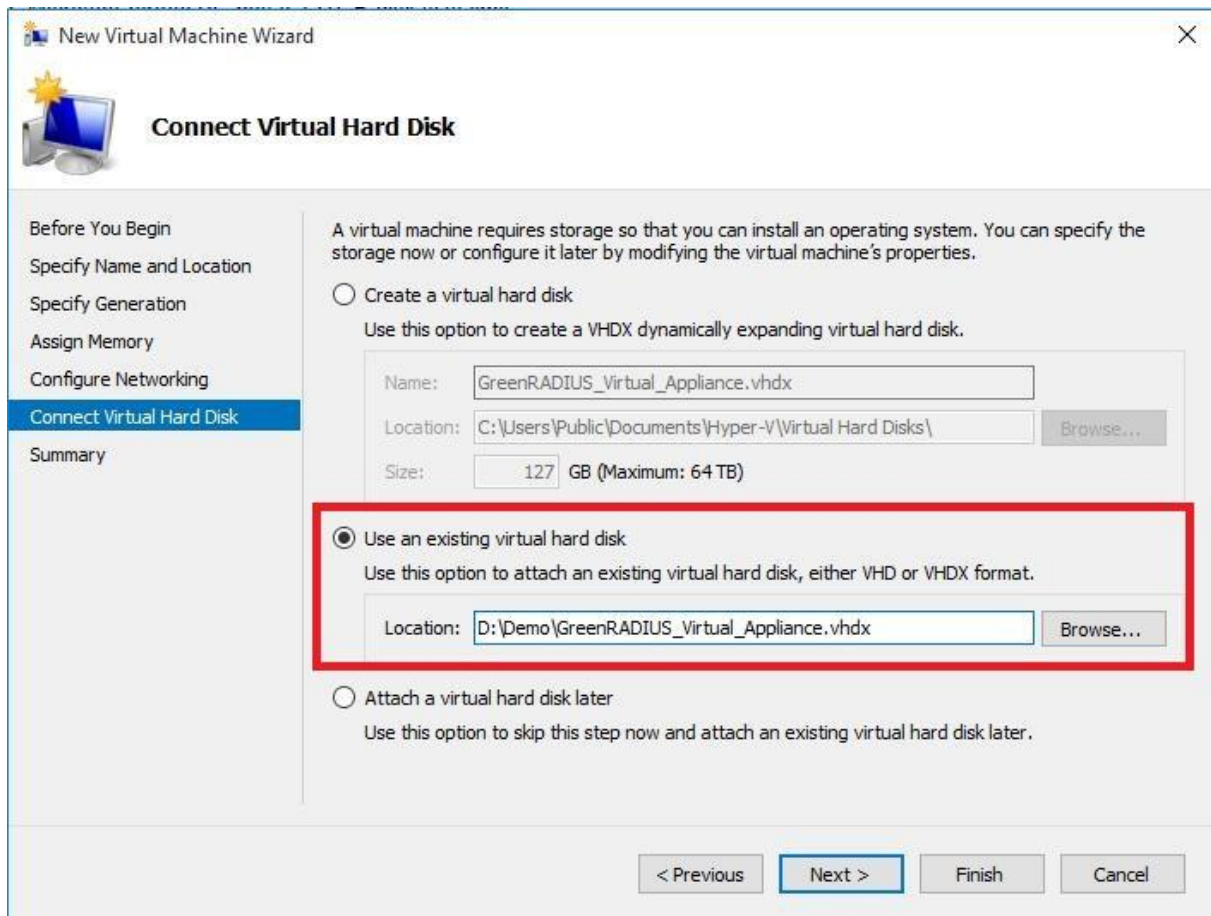
**i** When you decide how much memory to assign to a virtual machine, consider how you intend to use the virtual machine and the operating system that it will run.

< Previous   **Next >**   Finish   Cancel

8. Válasszuk ki a megfelelő hálózati adaptert GRS - és kattintsunk a **"Next"** gombra



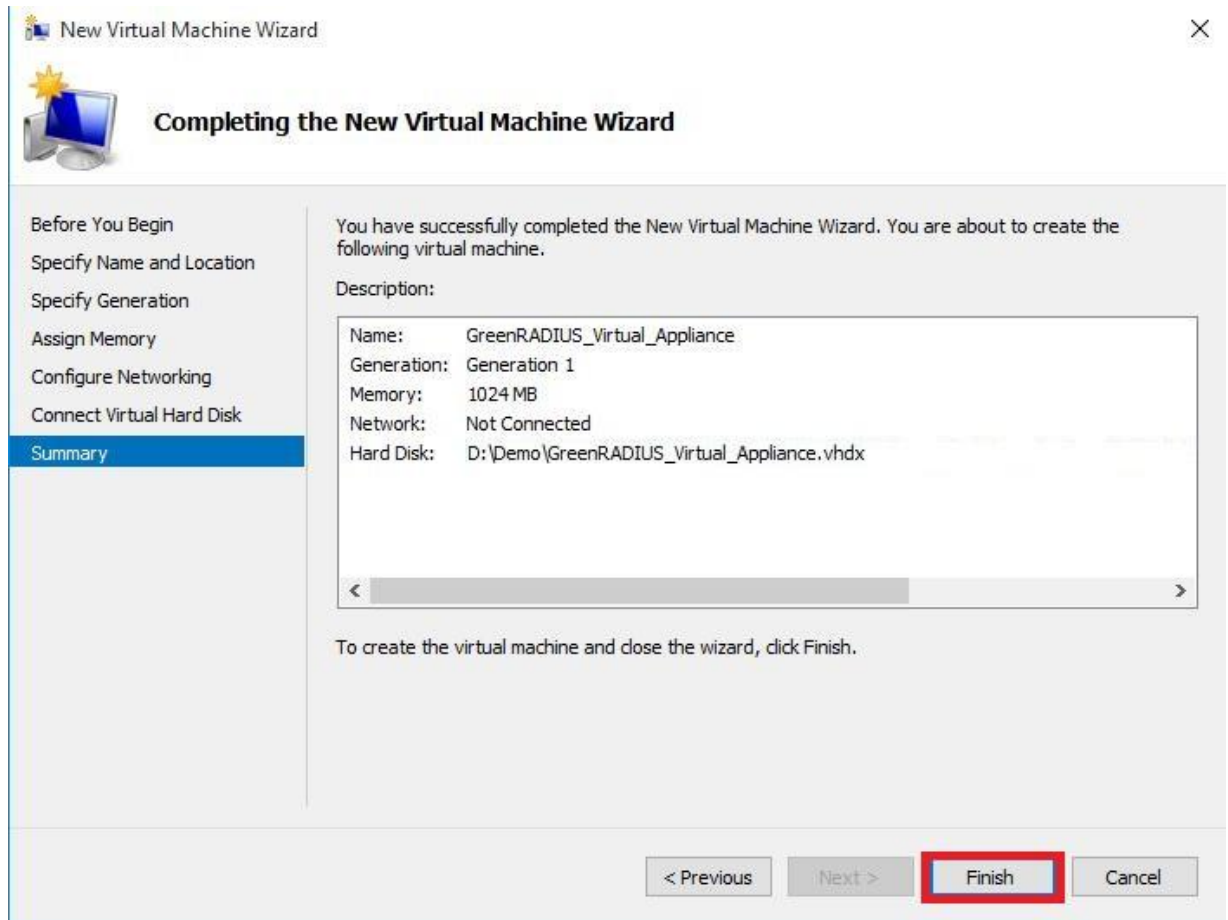
9. Válasszuk ki a "Use an existing virtual hard disk"-t és adjuk meg a vhdx fájl elérését (lásd 3. lépés)



The screenshot shows the 'Connect Virtual Hard Disk' step of the 'New Virtual Machine Wizard'. The wizard is titled 'New Virtual Machine Wizard' and has a close button in the top right corner. The main title of the step is 'Connect Virtual Hard Disk'. On the left side, there is a navigation pane with the following steps: 'Before You Begin', 'Specify Name and Location', 'Specify Generation', 'Assign Memory', 'Configure Networking', 'Connect Virtual Hard Disk' (which is highlighted in blue), and 'Summary'. The main area contains the following text: 'A virtual machine requires storage so that you can install an operating system. You can specify the storage now or configure it later by modifying the virtual machine's properties.' There are three radio button options: 1. 'Create a virtual hard disk' (unselected): 'Use this option to create a VHDX dynamically expanding virtual hard disk.' Below this are fields for 'Name: GreenRADIUS\_Virtual\_Appliance.vhdx', 'Location: C:\Users\Public\Documents\Hyper-V\Virtual Hard Disks\', and 'Size: 127 GB (Maximum: 64 TB)'. 2. 'Use an existing virtual hard disk' (selected and highlighted with a red box): 'Use this option to attach an existing virtual hard disk, either VHD or VHDX format.' Below this is a 'Location' field containing 'D:\Demo\GreenRADIUS\_Virtual\_Appliance.vhdx'. 3. 'Attach a virtual hard disk later' (unselected): 'Use this option to skip this step now and attach an existing virtual hard disk later.' At the bottom of the wizard, there are four buttons: '< Previous', 'Next >' (highlighted in blue), 'Finish', and 'Cancel'.

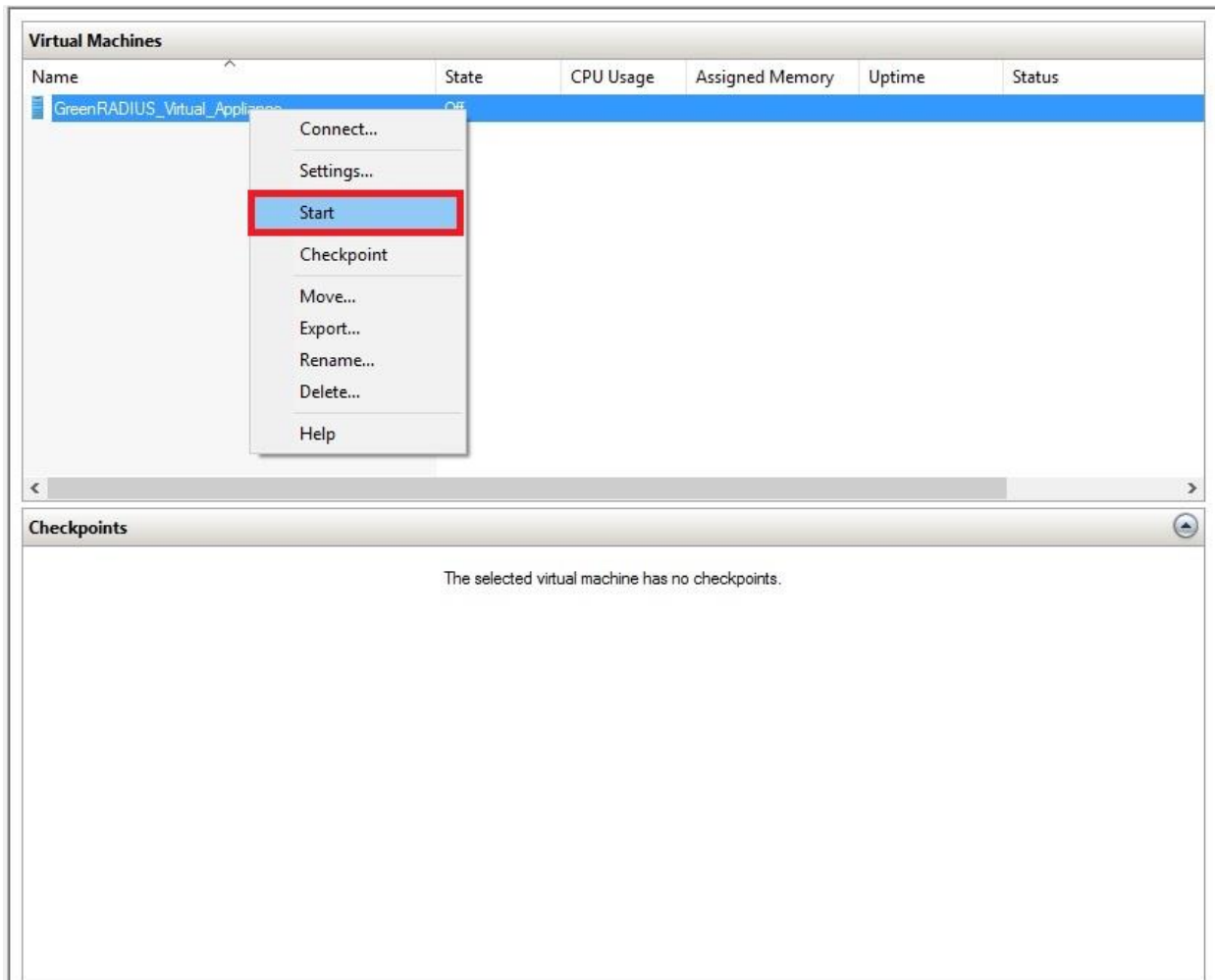


10. Nézzük át a beállításokat és kattintsunk a **"Finish"** gombra.





11. Jobb egérgombbal kattintsunk az újonnan létrehozott virtuális gépre és kattintsunk a **"Start"** gombra.



12. Ekkor látnunk kell a GreenRADIUS virtuális eszköz konzol ablakát.



13. Lépjünk be a GreenRADIUS webes admin felületére a következő linket használva:  
<https://<hostname or IP address of GreenRADIUS>/admin>